

# Leica DISTO™ D1

The original laser distance meter



- when it has to be **right**

*Leica*  
Geosystems

---

Overzicht .....	2
Technische gegevens .....	3
Instrument Instellen .....	5
Bediening .....	11
Meldingcodes .....	14
Onderhoud .....	15
Garantie .....	16
Veiligheidsvoorschriften .....	17

# Overzicht

De Leica DISTO™ is een laserafstandmeter die gebruik maakt van een klasse 2 laser. Zie hoofdstuk Technische gegevens voor de gebruiksmogelijkheden.



1 Display

2 AAN/ Meten

3 Reset/ UIT

## Algemeen

Nauwkeurigheid bij gunstige omstandigheden *	2 mm / 0.08 in ***
Nauwkeurigheid bij ongunstige omstandigheden **	3 mm / 1/8" ***
Bereik bij gunstige omstandigheden *	0.2 - 40 m / 0.6 - 120 ft ***
Bereik bij ongunstige omstandigheden **	0.2 - 30 m / 0.6 - 100 ft ***
Kleinste weergegeven eenheid	0.1 mm / 1/32 in
Laserklasse	2
Lasertype	635 nm, < 1 mW
∅ laserspot   bij afstanden	6/30/60 mm   10/ 50/ 100 m
Beschermingsklasse	IP54 (stof- en spatwaterdicht)
Auto. laser uitschakelen	na 90 s
Auto. laser uitschakelen	na 180 s
Bluetooth® Smart	Bluetooth® v4.0
Bereik van Bluetooth® Smart	<10m
Levensduur batterijen (2 x AAA)	tot 10000 metingen
Afmetingen (h x d x b)	115 x 43,5 x 23,5 mm   4.53 x 1.71 x 0.93 in
Gewicht (met batterijen)	87 g/ 3.07 oz
Temperatuurbereik Opslag   Werking	-25 tot 70°C/ -13 tot 158°F   -0 tot 40°C/ 32 tot 104°F

\* gunstige omstandigheden zijn: witte en egale reflecterende richtmerken (witgeverfde wand), weinig omgevingslicht and matige temperaturen.

\*\* ongunstige omstandigheden zijn: richtmerken met lage of hoge reflectie of veel omgevingslicht of temperaturen aan de onder- of bovenzijde van het gespecificeerde temperatuurbereik.

\*\*\* Toleranties van toepassing van 0.05 m tot 5 m met een betrouwbaarheidsniveau van 95%.

Onder gunstige omstandigheden kan de tolerantie toenemen met 0.10 mm/m voor afstanden boven 5 m.

Onder ongunstige omstandigheden kan de tolerantie toenemen met 0.15 mm/m voor afstanden boven 5 m.

## Funcities

---

Afstandmeting	ja
---------------	----

---

Permanente meting	ja
-------------------	----

---

Piep	ja
------	----

---

Displayverlichting	ja
--------------------	----

---

Bluetooth® Smart	ja
------------------	----

---

## Introductie

De veiligheidsvoorschriften (zie veiligheidsvoorschriften ) en de handleiding dienen zorgvuldig te worden gelezen, voordat het instrument de eerste keer in gebruik wordt genomen.

De beheerder moet er op toezien, dat alle gebruikers deze aanwijzingen begrijpen en opvolgen.


De gebruikte symbolen hebben de onderstaande betekenis:

### **WAARSCHUWING**

Gebruiksgevaar of gebruik in strijd met de voorschriften, dat ernstig letsel of de dood tot gevolg kan hebben.

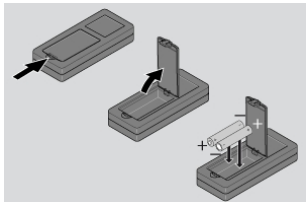
### **VOORZICHTIG**

Gebruiksgevaar of gebruik in strijd met de voorschriften, dat slechts gering letsel met zich meebrengt, maar aanzienlijke schade aan materiaal, bezittingen of milieu kan veroorzaken.

 Belangrijke gebruiksinformatie, die de gebruiker helpt, het product technisch juist en efficiënt te gebruiken.

## Batterijen inzetten

Wij adviseren gebruik van alkalinebatterijen van hoge kwaliteit om een betrouwbare werking te verzekeren. Wissel de batterij als het pictogram knippert.



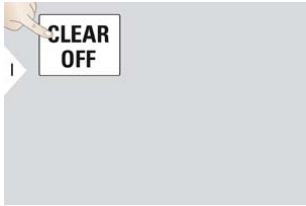
## AAN/UIT schakelen



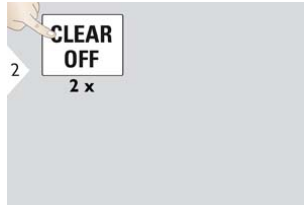
Instrument schakelt UIT.



## Reset



Laatste actie ongedaan maken.



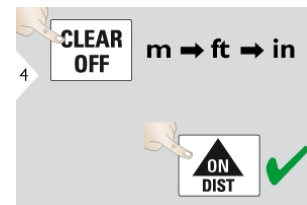
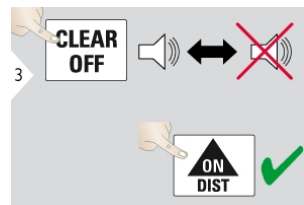
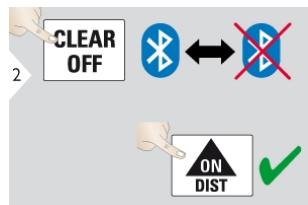
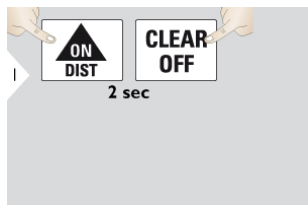
Huidige functie afsluiten, ga naar standaard modus.

## Meldingcodes

- i** Als de melding "i" verschijnt met een nummer, volg dan de instructies in hoofdstuk Meldingcodes. Voorbeeld:



## Instellingen

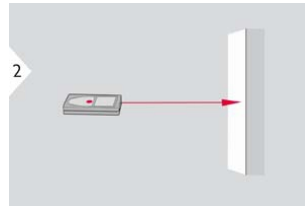


Beide toetsen tegelijkertijd indrukken.

Wissel tussen onderstaande eenheden:

0.000 m  
0'00" 1/16  
0.0000 m  
0.000 in  
0.00 ft  
0 in 1/16

## Meting enkele afstand



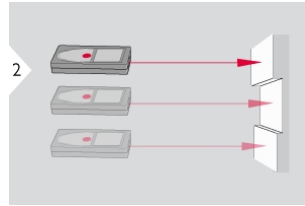
Richt actieve laser op richtmerk.



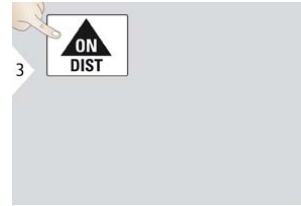
donkere oppervlakken zal de meettijd toenemen.

**i** Richtvlakken: Meetfouten kunnen optreden bij metingen naar kleurloze vloeistoffen, glas, piepschuim of halfdoorlatende oppervlakken, of bij meten op hoogglansoppervlakken. Voor

## Permanente meting



De laatste gemeten afstand wordt  
getoond op de hoofddisplay.



Stopt permanente meting.

## Bluetooth® Smart

DISTO™ sketch. Gebruik de app for Bluetooth® data overdracht.

**i** Bluetooth® Smart is altijd actief als het instrument is ingeschakeld. Verbindt het apparaat met uw smartphone, tablet, laptop.. Meetwaarden worden automatisch direct na de meting doorgestuurd. De efficiënte en innovatieve Bluetooth® Smart module (met de nieuwe Bluetooth® V4.0 norm) werkt samen met alle Bluetooth® Smart Ready apparaten. Alle overige

Bluetooth apparaten ondersteunen niet de energie spaarstand van de Bluetooth® Smart Module, die geïntegreerd is in het apparaat.

**i** Wie bieden geen garantie op gratis DISTO™ software leveren hierop geen support. Wij accepteren geen enkele aansprakelijkheid op het gebruik van de gratis software en wij zijn niet verplicht fouten te

corrigeren of upgrades te ontwikkelen. Op onze homepage staat een groot aantal commerciële softwarepakketten. Apps voor Android® en iOS staan in de speciale internet shops. Voor verdere details, zie onze homepage.

Nr.	Oorzaak	Oplossing
204	Rekenfout	Meting herhalen.
220	Hardwarefout	Neem contact op met uw leverancier
240	Dataoverdracht mislukt	Instrument aansluiten en procedure herhalen
252	Temperatuur te hoog	Instrument af laten koelen.
253	Temperatuur te laag	Instrument opwarmen.
255	Retoursignaal te zwak, meettijd te lang	Wijzig het richtoppervlak (bijv. wit papier).
256	Retoursignaal te sterk	Wijzig het richtoppervlak (bijv. wit papier).
257	Te veel omgevingslicht	Richtgebied afschermen (schaduw).

\* Als andere meldingen regelmatig optreden, zelfs als het instrument werd uit- en ingeschakeld, neem dan contact op met uw leverancier.

- Het instrument reinigen met een vochtige, zachte doek.
- Het instrument nooit onder water dompelen.
- Nooit agressieve schoonmaak- of oplosmiddelen gebruiken.



## Garantie onder PROTECT door Leica Geosystems


### Levenslange fabrieksgarantie

Garantiedekking gedurende de gehele levensduur van het product onder PROTECT volgens de Leica Geosystems Internationale Beperkte Garantie en de PROTECT Algemene Voorwaarden zoals vermeld op [www.leica-geosystems.com](http://www.leica-geosystems.com). Gratis reparatie of vervanging van alle producten en onderdelen onder PROTECT, die defect raken als gevolg van als gevolg van gebreken in materialen of fabricagefouten.

### 3 Jaar Gratis

Gegarandeerde service zonder extra kosten, als het product onder PROTECT defect raakt en herstel vereist onder normale gebruiksomstandigheden, zoals beschreven in de handleiding.

Voor de drie jaar gratis garantie, moet het product onder PROTECT binnen acht weken na aanschaf worden geregistreerd op [myworld.leica-geosystems.com](http://myworld.leica-geosystems.com). Als het product onder PROTECT niet wordt geregistreerd, dan geldt twee jaar garantie.

-  De beheerder van het instrument moet er op toezien, dat alle gebruikers de instructies begrijpen en opvolgen.

## Gebruikte symbolen


De gebruikte symbolen hebben de onderstaande betekenis:

### **WAARSCHUWING**

Gebruiksgevaar of gebruik in strijd met de voorschriften, dat ernstig letsel of de dood tot gevolg kan hebben.

### **VOORZICHTIG**

Gebruiksgevaar of gebruik in strijd met de voorschriften, dat slechts gering letsel met zich meebrengt, maar aanzienlijke schade aan materiaal, bezittingen of milieu kan veroorzaken.

 Belangrijke gebruiksinformatie, die de gebruiker helpt, het product technisch juist en efficiënt te gebruiken.

## Gebruik volgens de voorschriften

- Meten van afstanden
- Data overdracht met Bluetooth®

## Gebruik in strijd met de voorschriften

- Gebruik van het product zonder instructie
- Gebruik buiten de toepassingsgrenzen
- Onwerkzaam maken van veiligheidsinrichtingen en verwijderen van aanwijzings- en waarschuwingsetiketten
- Openen van het product met gereedschap (schroevendraaier, etc.)
- Gebruik van toebehoren van andere fabrikanten zonder nadrukkelijke goedkeuring
- Het aanbrengen van modificaties of wijzigingen aan het product
- Opzettelijk verblinden van derden; ook in het donker
- Onvoldoende beveiliging van de meetlocatie (bijv.: bij het verrichten van metingen op straat, constructielocaties, etc.)
- Opzettelijk of onverantwoord gedrag op steigers, bij het beklimmen van ladders, bij het meten in de buurt van draaiende machines of open machine-elementen of installaties
- Direct richten in de zon

## Gebruiksrisico's

### **WAARSCHUWING**

Pas op voor foutieve metingen bij gebruik van een defect product, na een val of andere niet toegestane belastingen resp. modificaties aan het product. Verricht periodiek controlemetingen. Vooral na overbelasting van het product, en voor en na belangrijke meettaken.


### **VOORZICHTIG**

Probeer nooit zelf het instrument te repareren. Neem contact op met uw dealer in geval van schade.

### **WAARSCHUWING**

Wijzigingen of modificaties, die niet nadrukkelijk zijn goedgekeurd, kunnen de gebruiker het recht ontnemen om het instrument te gebruiken.

## Toepassingsgrenzen

-  Zie hoofdstuk Technische gegevens. Het instrument is bedoeld voor toepassing in gebieden, die geschikt zijn voor permanente menselijke bewoning. Gebruik het instrument niet in gebieden met explosiegevaar of in agressieve omgevingen.

## Verantwoordelijkheidsgebieden

### **Verantwoordelijkheden van de fabrikant van de oorspronkelijke apparatuur:**

Leica Geosystems AG  
Heinrich-Wild-Strasse  
CH-9435 Heerbrugg  
Internet: [www.leica-geosystems.com](http://www.leica-geosystems.com)

Het bovenstaande bedrijf is verantwoordelijk voor levering van het instrument en handleiding in volledig veilige conditie.

Het bovenstaande bedrijf is niet verantwoordelijk voor accessoires van derden.

### **Verantwoordelijkheden van de beheerder van het instrument:**

- Hij begrijpt de veiligheidsinformatie voor het product en de instructies in de gebruiksaanwijzing.
- Hij is bekend met de plaatselijke veiligheidsvoorschriften ter voorkoming van ongevallen.
- Hij voorkomt gebruik van het instrument door onbevoegden.



## Afvalverwerking

### VOORZICHTIG

Lege batterijen mogen niet bij het huisvuil worden weggegooid. Denk aan het milieu en lever ze in bij de beschikbare inzamelpunten in overeenstemming met nationale en lokale regels.

Het product mag niet bij het huisvuil worden weggegooid. Het product moet in overeenstemming met de nationale regelgeving van uw land worden verwijderd. Houdt u aan de nationale en land-specifieke regelgeving.

Productspecifieke informatie met betrekking tot behandeling en afvalverwerking kan worden gedownload van onze home page.

## Elektromagnetische compatibiliteit (EMC)

### WAARSCHUWING

Het instrument voldoet aan de strengste eisen van de relevante normen en regelgeving. Desondanks kan de mogelijkheid op storing in andere apparatuur niet volledig worden uitgesloten.

## Gebruik van het product met Bluetooth®

### WAARSCHUWING

Elektromagnetische straling kan storing veroorzaken in andere apparatuur, in installaties (bijv. medische, zoals pacemakers of gehoor toestellen) en in vliegtuigen. Het kan ook effect hebben op mensen en dieren.

#### **Vorzorgsmaatregelen:**

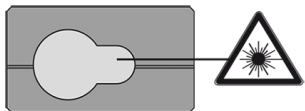
Hoewel dit product voldoet aan de strengste normen en regelgeving, kan mogelijke schade aan mensen en dieren niet volledig worden uitgesloten.

- Gebruik het product niet in de nabijheid van tankstations, chemische installaties, in gebieden met een potentieel explosieve atmosfeer of waar explosieven worden gebruikt.
- Vermijdt gebruik van het product dichtbij medische apparatuur.
- Gebruik het instrument niet in vliegtuigen.
- Gebruik het product niet gedurende langere tijd tegen uw lichaam.

## Laserclassificatie

Het instrument produceert zichtbare laserstralen, die uit het apparaat naar buiten schijnen: Het is een klasse 2 laserproduct volgens:

- IEC60825-1 : 2014 "Veiligheid van laserinrichtingen"



classificatie

< 1 mW

Pulsduur

> 400 ps

Puls herhaalfrequentie

320 MHz

Straaldivergentie

0.16 x 0.6 mrad

## Laserklasse 2 producten:

Kijk niet in de laserstraal en richt niet onnodig op andere personen. Oogbescherming wordt gewoonlijk bewerkstelligd door afwendingsreacties inclusief knipperreflex.

### WAARSCHUWING

Direct in de laserstraal kijken met optische hulpmiddelen (zoals bijv. verrekijkers, telescopen) kan gevaarlijk zijn.

### VOORZICHTIG

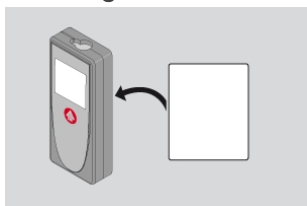
Het kijken in de laserstraal kan gevaarlijk zijn voor de ogen.

Golflengte

620 - 690 nm

Maximale vermogen uitgezonden straling t.b.v.

## Labeling



Kan worden gewijzigd (illustraties, beschrijvingen en technische details) zonder mededeling vooraf.

